

Администрация Волчно-Бурлинского сельсовета  
Крутихинского района Алтайского края

ПОСТАНОВЛЕНИЕ

« 24 » декабря 2018 год.

№ 30

с. Волчно-Бурлинское

Об утверждении Административного регламента предоставления муниципальной услуги «Выдача копий архивных документов, подтверждающих право на владение землей»

Руководствуясь Федеральным законом от 27 июля 2010 года № 210-ФЗ «Об организации предоставления государственных и муниципальных услуг», Федеральным законом от 27.07.2006 № 152-ФЗ «О персональных данных», Федеральным законом от 22.10.2004 № 125-ФЗ «Об архивном деле в Российской Федерации», Законом Алтайского края от 28.12.1994 «Об Архивном фонде Алтайского края и архивах», Уставом муниципального образования Волчно-Бурлинский сельсовет Крутихинского района Алтайского края

ПОСТАНОВЛЯЮ:

1. Утвердить Административный регламент по предоставлению муниципальной услуги «Выдача копий архивных документов, подтверждающих право на владение землей» (прилагается) в новой редакции.

2. Считать утратившим силу постановление № 19 19.09.2018 «Об утверждении Административного регламента предоставления муниципальной услуги «Выдача копий архивных документов, подтверждающих право на владение землей».

3. Обнародовать настоящее постановление на информационном стенде администрации Волчно-Бурлинского сельсовета и разместить на официальном сайте администрации Волчно-Бурлинского сельсовета в сети интернет.

4. Контроль за исполнением настоящего постановления оставляю за собой.

И. о. главы сельсовета

В. Н. Коврижкин

Административный регламент  
предоставления муниципальной услуги  
«Выдача копий архивных документов, подтверждающих право на владение землей»

I. Общие положения

1.1. Предмет административного регламента.

Административный регламент предоставления муниципальной услуги «Выдача копий архивных документов, подтверждающих право на владение землей» (далее – «Административный регламент») разработан в целях повышения качества предоставления и доступности муниципальной услуги, создания комфортных условий для получения муниципальной услуги, в том числе через краевое автономное учреждение «Многофункциональный центр предоставления государственных и муниципальных услуг Алтайского края» (далее – Многофункциональный центр)<sup>1</sup>, в электронной форме с использованием федеральной государственной информационной системы «Единый портал государственных и муниципальных услуг (функций)»<sup>2</sup> (далее – Единый портал государственных и муниципальных услуг (функций)) с соблюдением норм законодательства Российской Федерации о защите персональных данных.

Административный регламент определяет сроки, требования, условия предоставления и последовательность действий (административных процедур) при осуществлении полномочий по оказанию данной муниципальной услуги.

1.2. Описание заявителей.

Муниципальная услуга предоставляется физическим и юридическим лицам, являющимся собственниками, землепользователями, землевладельцами, арендаторами земельных участков, обладателями сервитутов, а также имеющим в собственности, безвозмездном пользовании, хозяйственном ведении или оперативном управлении здания, строения, сооружения, в том числе незавершенные строительством, расположенные на земельных участках (далее – «заявители»).

В случае личного обращения либо обращения через Многофункциональный центр заявление о предоставлении муниципальной услуги может быть подано уполномоченным представителем заявителя.

II. Стандарт предоставления муниципальной услуги

2.1. Наименование муниципальной услуги.

«Выдача копий архивных документов, подтверждающих право на владение землей».

2.2. Наименование органа местного самоуправления, предоставляющего муниципальную услугу.

Предоставление муниципальной услуги «Выдача копий архивных документов, подтверждающих право на владение землей» осуществляется Администрацией Волчно-Бурлинского сельсовета.

---

<sup>1</sup> при условии наличия заключенного соглашения о взаимодействии между Многофункциональным центром и ОМСУ

<sup>2</sup> предоставление муниципальной услуги осуществляется в электронной форме при наличии регистрации заявителя на Едином портале государственных и муниципальных услуг (функций), а также специальной кнопки «Получить услугу».

Процедуры приема документов от заявителя, рассмотрения документов и выдачи результата предоставления муниципальной услуги осуществляется должностными лицами (муниципальными служащими) Администрацией Волчно- Бурлинского сельсовета.

### 2.3. Требования к порядку информирования о предоставлении муниципальной услуги.

2.3.1. Информация по вопросам предоставления муниципальной услуги является открытой и общедоступной, может быть получена заявителем лично посредством письменного и (или) устного обращения, через электронную почту, по телефону для справок, на официальном интернет-сайте Администрации Крутихинского района на информационных стендах в залах приема заявителей в Администрацией Волчно- Бурлинского сельсовета, в Многофункциональном центре при личном обращении заявителя и в центре телефонного обслуживания, на интернет-сайте Многофункционального центра, при использовании Единого портала государственных и муниципальных услуг (функций) в информационно - телекоммуникационной сети «Интернет».

2.3.1.1 Информация о предоставлении муниципальной услуги на Едином портале государственных и муниципальных услуг (функций).

На Едином портале государственных и муниципальных услуг (функций) размещается следующая информация:

1) исчерпывающий перечень документов, необходимых для предоставления муниципальной услуги, требования к оформлению указанных документов, а также перечень документов, которые заявитель вправе представить по собственной инициативе;

2) круг заявителей;

3) срок предоставления муниципальной услуги;

4) результаты предоставления муниципальной услуги, порядок представления документа, являющегося результатом предоставления муниципальной услуги;

5) размер государственной пошлины, взимаемой за предоставление муниципальной услуги;

6) исчерпывающий перечень оснований для приостановления или отказа в предоставлении муниципальной услуги;

7) о праве заявителя на досудебное (внесудебное) обжалование действий (бездействия) и решений, принятых (осуществляемых) в ходе предоставления муниципальной услуги;

8) формы заявлений (уведомлений, сообщений), используемые при предоставлении муниципальной услуги.

Информация на Едином портале государственных и муниципальных услуг (функций) о порядке и сроках предоставления муниципальной услуги на основании сведений, содержащихся в федеральной государственной информационной системе «Федеральный реестр государственных и муниципальных услуг (функций)», предоставляется заявителю бесплатно.

Доступ к информации о сроках и порядке предоставления услуги осуществляется без выполнения заявителем каких-либо требований, в том числе без использования программного обеспечения, установка которого на технические средства заявителя требует заключения лицензионного или иного соглашения с правообладателем программного обеспечения, предусматривающего взимание платы, регистрацию или авторизацию заявителя или предоставление им персональных данных.

2.3.2. Сведения о месте нахождения Администрации Волчно- Бурлинского сельсовета, предоставляющего муниципальную услугу, графике работы, почтовом адресе и адресах электронной почты для направления обращений, о телефонных номерах размещены на официальном интернет-сайте Администрации Крутихинского района, на информационном стенде в зале приема заявителей, на Едином портале государственных и муниципальных услуг (функций), а также в приложении 1 к Административному регламенту.

2.3.3. Сведения о месте нахождения Многофункционального центра, графике работы, адресе официального интернет-сайта, адрес электронной почты, контактный телефон центра телефонного обслуживания размещаются на информационных стендах Администрации Волчно- Бурлинского сельсовета и в приложении 2 к Административному регламенту.

2.3.4. Сведения об органах государственной власти, органах местного самоуправления и организациях, участвующих в предоставлении муниципальной услуги.

При предоставлении муниципальной услуги взаимодействует с Федеральной налоговой службой.

2.3.5. При обращении заявителя в Администрацию Волчно- Бурлинского сельсовета письменно или через электронную почту за получением информации (получения консультации) по вопросам предоставления муниципальной услуги ответ направляется в срок, не превышающий 30 дней со дня регистрации обращения.

2.3.5.1. По телефону специалисты Администрации Волчно- Бурлинского сельсовета дают исчерпывающую информацию по предоставлению муниципальной услуги.

2.3.5.2. Консультации по предоставлению муниципальной услуги осуществляются специалистами Администрации Волчно- Бурлинского сельсовета при личном обращении в рабочее время (приложение 1).

2.3.5.3. Консультации по предоставлению муниципальной услуги осуществляются по следующим вопросам:

1) перечню документов, необходимых для предоставления муниципальной услуги, комплектности (достаточности) представленных документов;

2) источника получения документов, необходимых для предоставления муниципальной услуги;

3) времени приема и выдачи документов;

4) сроков предоставления муниципальной услуги;

5) порядка обжалования действий (бездействия) и решений, осуществляемых и принимаемых в ходе предоставления муниципальной услуги;

6) иных вопросов, входящих в компетенцию органа местного самоуправления, предоставляющего муниципальную услугу.

2.3.5.4. При осуществлении консультирования специалисты Администрации Волчно- Бурлинского сельсовета в вежливой и корректной форме, лаконично, по существу вопроса обязаны представиться (указать фамилию, имя, отчество, должность), дать ответы на заданные гражданином вопросы.

2.3.5.5. Если поставленные гражданином вопросы не входят в компетенцию Администрации Волчно- Бурлинского сельсовета, специалист информирует посетителя о невозможности предоставления сведений и разъясняет ему право обратиться в орган, в компетенцию которого входят ответы на поставленные вопросы.

2.3.6. При предоставлении муниципальной услуги запрещается требовать от заявителя осуществления действий, в том числе согласований, необходимых для получения муниципальной услуги и связанных с обращением в государственные органы, органы местного самоуправления и организации, подведомственные государственным органам и органам местного самоуправления, за исключением получения услуг, включенных в Перечень услуг, которые являются необходимыми и обязательными для предоставления муниципальных услуг на территории Волчно- Бурлинского сельсовета.

2.4. Результат предоставления муниципальной услуги.

Результатом предоставления муниципальной услуги является:

1) выдача копий архивных документов, подтверждающих право на владение землей;

2) выдача уведомления об отказе в предоставлении муниципальной услуги, ответа, подтверждающего неполноту состава архивных документов по указанной теме, справки, подтверждающей факт утраты архивных документов.

## 2.5. Срок предоставления муниципальной услуги.

Срок предоставления муниципальной услуги, с учетом необходимости обращения в органы государственной власти, органы местного самоуправления и организации, участвующие в ее предоставлении, составляет тридцать дней с момента регистрации в установленном порядке заявления и документов, необходимых для принятия решения о предоставлении муниципальной услуги, до момента получения результата предоставления муниципальной услуги. В случае представления заявителем документов, указанных в пункте 2.7.1 Административного регламента, через Многофункциональный центр срок принятия решения о предоставлении муниципальной услуги исчисляется со дня передачи Многофункциональным центром таких документов в Администрацию Волчно- Бурлинского сельсовета

2.6. Перечень нормативных правовых актов, непосредственно регулирующих предоставление муниципальной услуги.

Предоставление муниципальной услуги осуществляется в соответствии со следующими нормативными правовыми актами:

- 1) Конституцией Российской Федерации;
- 2) Федеральным законом от 06.10.2003 №131-ФЗ «Об общих принципах организации местного самоуправления в Российской Федерации»;
- 3) Федеральным законом от 27.07.2010 №210-ФЗ «Об организации предоставления государственных и муниципальных услуг»;
- 4) Федеральным законом от 27.07.2006 № 152-ФЗ «О персональных данных»;
- 5) Федеральным законом от 22.10.2004 №125-ФЗ «Об архивном деле в Российской Федерации»;
- 6) Постановлением Правительства РФ от 26.03.2016 № 236 «О требованиях к предоставлению в электронной форме государственных и муниципальных услуг»;
- 7) Законом Алтайского края от 28.12.1994 «Об Архивном фонде Алтайского края и архивах»;
- 8) Уставом Волчно- Бурлинского сельсовета;
- 9) Положением об Администрации Волчно- Бурлинского сельсовета;
- 10) Иными муниципальными правовыми актами (при наличии);

2.7. Исчерпывающий перечень документов, необходимых в соответствии с нормативными правовыми актами для предоставления муниципальной услуги и услуг, которые являются необходимыми и обязательными для предоставления муниципальной услуги, подлежащих представлению заявителем, порядок их предоставления.

2.7.1. Основанием для предоставления муниципальной услуги является направленное в Администрацию Волчно- Бурлинского сельсовета заявление в письменной форме, представленное на личном приеме, направленное почтой или в форме электронного документа через Единый портал государственных и муниципальных услуг (функций) либо поданное через Многофункциональный центр по форме согласно приложению 5 к Административному регламенту.

К указанному заявлению прилагаются следующие документы:

- 1) документ, удостоверяющий личность заявителя;
- 2) документ, подтверждающий полномочия представителя заявителя.

В случае, если заявление подано в электронном виде посредством Единого портала государственных и муниципальных услуг (функций), представление документов, указанных в подпунктах 1,2 пункта 2.7.1 настоящего Административного регламента, не требуется.

2.7.2. Перечень документов (сведений), запрашиваемых органом местного самоуправления в порядке межведомственного взаимодействия.

Орган местного самоуправления запрашивает в порядке межведомственного информационного взаимодействия копию документа, подтверждающего государственную регистрацию юридического лица (при обращении за предоставлением муниципальной услуги юридического лица).

2.7.3. Администрация Волчно- Бурлинского сельсовета не вправе требовать от заявителя представление других документов кроме документов, истребование которых у заявителя допускается в соответствии с пунктами 2.7.1 Административного регламента (с учетом положений, предусмотренных пунктом 2.7.2 Административного регламента).

Заявителю выдается расписка в получении документов с указанием их перечня и даты их получения должностным лицом Администрации Волчно- Бурлинского сельсовета, а также с указанием перечня документов, которые будут получены по межведомственным запросам. В случае представления документов через Многофункциональный центр расписка выдается указанным Многофункциональным центром. Государственные органы, органы местного самоуправления и подведомственные государственным органам или органам местного самоуправления организации, в распоряжении которых находятся документы, указанные в пункте 2.7.2 Административного регламента, обязаны направить в Администрацию Волчно- Бурлинского сельсовета запрошенные им документы (их копии или содержащиеся в них сведения). Запрошенные документы (их копии или содержащиеся в них сведения) могут представляться на бумажном носителе, в форме электронного документа либо в виде заверенных уполномоченным лицом копий запрошенных документов, в том числе в форме электронного документа.

2.8. Гражданин при подаче заявления лично, через Многофункциональный центр должен предъявить паспорт гражданина Российской Федерации, а в случаях, предусмотренных законодательством Российской Федерации, иной документ, удостоверяющий его личность.

Уполномоченный представитель заявителя должен предъявить документ, удостоверяющий полномочия представителя.

2.9. Запрет требовать от заявителя предоставление иных документов и информации или осуществления действий для получения муниципальной услуги.

Запрещается требовать от заявителя:

предоставления документов и информации или осуществления действий, предоставление или осуществление которых не предусмотрено нормативными правовыми актами, регулирующими отношения, возникающие в связи с предоставлением муниципальной услуги;

предоставления документов и информации, которые находятся в распоряжении Администрации Волчно- Бурлинского сельсовета, иных органов местного самоуправления, государственных органов, организаций в соответствии с нормативными правовыми актами Российской Федерации, нормативными правовыми актами Алтайского края и муниципальными правовыми актами, за исключением документов, указанных в части 6 статьи 7 Федерального закона от 27.07.2010 №210-ФЗ «Об организации предоставления государственных и муниципальных услуг».

- представления документов и информации, отсутствие и (или) недостоверность которых не указывались при первоначальном отказе в приеме документов, необходимых для предоставления муниципальной услуги, либо в предоставлении муниципальной услуги, за исключением следующих случаев:

а) изменение требований нормативных правовых актов, касающихся предоставления муниципальной услуги, после первоначальной подачи заявления о предоставлении муниципальной услуги;

б) наличие ошибок в заявлении о предоставлении муниципальной услуги и документах, поданных заявителем после первоначального отказа в приеме документов, необходимых для предоставления муниципальной услуги, либо в предоставлении муниципальной услуги и не включенных в представленный ранее комплект документов;

в) истечение срока действия документов или изменение информации после первоначального отказа в приеме документов, необходимых для предоставления муниципальной услуги, либо в предоставлении муниципальной услуги;

г) выявление документально подтвержденного факта (признаков) ошибочного или противоправного действия (бездействия) должностного лица органа, предоставляющего муниципальную услугу, муниципального служащего, при первоначальном отказе в приеме документов, необходимых для предоставления муниципальной услуги, либо в предоставлении муниципальной услуги, о чем в письменном виде за подписью руководителя органа, предоставляющего муниципальную услугу, при первоначальном отказе в приеме документов, необходимых для предоставления муниципальной услуги, уведомляется заявитель, а также приносятся извинения за доставленные неудобства.»

Администрации Волчно- Бурлинского сельсовета запрещается отказывать в приеме запроса и иных документов, необходимых для предоставления муниципальной услуги, а также в предоставлении муниципальной услуги в случае, если запрос и документы, необходимые для ее предоставления, поданы в соответствии с информацией о сроках и порядке предоставления муниципальной услуги, опубликованной на Едином портале государственных и муниципальных услуг (функций).

2.10. Исчерпывающий перечень оснований для отказа в приеме документов, необходимых для предоставления муниципальной услуги.

Основания для отказа в приеме документов отсутствуют. Поступившее заявление подлежит обязательному приему.

2.11. Исчерпывающий перечень оснований для отказа в предоставлении муниципальной услуги.

Заявителю отказывается в предоставлении муниципальной услуги в случае:

1) непредставления документов, указанных в пункте 2.7.1 Административного регламента;

2) отсутствия в Администрации Волчно- Бурлинского сельсовета архивных документов, подтверждающих право заявителя на владение землей.

2.11.1. Основания для приостановления предоставления муниципальной услуги.

Основания для приостановления предоставления муниципальной услуги отсутствуют.

2.12. Перечень услуг, которые являются необходимыми и обязательными для предоставления муниципальной услуги.

Перечень услуг, которые являются необходимыми и обязательными для предоставления муниципальной услуги, утверждается нормативным правовым актом муниципального образования.

2.13. Порядок, размер и основания взимания государственной пошлины или иной платы, установленной за предоставление муниципальной услуги.

Предоставление муниципальной услуги осуществляется бесплатно.

В случае внесения изменений в выданный по результатам предоставления муниципальной услуги документ, направленных на исправление ошибок, допущенных по вине органа и (или) должностного лица, многофункционального центра и (или) работника многофункционального центра, плата с заявителя не взимается.

2.14. Максимальный срок ожидания в очереди при подаче заявления о предоставлении муниципальной услуги и при получении результата предоставления муниципальной услуги.

Срок ожидания в очереди при подаче заявления о предоставлении муниципальной услуги и при получении результата предоставления муниципальной услуги не должен превышать 15 минут.

2.15. Срок регистрации заявления о предоставлении муниципальной услуги.

Регистрация заявления, поданного заявителем, в том числе в электронном виде, осуществляется в день приема.

2.16. Требования к помещениям, в которых предоставляется муниципальная услуга, к местам ожидания, местам для заполнения заявлений о предоставлении муниципальной услуги, информационным стендам с образцами их заполнения и перечнем документов, необходимых для предоставления муниципальной услуги.

2.16.1. Помещение, в котором осуществляется прием заявителей, должно обеспечивать:

- 1) комфортное расположение заявителя и должностного лица Администрации Волчно-Бурлинского сельсовета;
- 2) возможность и удобство оформления заявителем письменного заявления;
- 3) доступ к нормативным правовым актам, регулирующим предоставление муниципальной услуги;
- 4) наличие информационных стендов с образцами заполнения заявлений и перечнем документов, необходимых для предоставления муниципальной услуги.

2.16.2. Требования к обеспечению условий доступности муниципальной услуги для лиц с ограниченной возможностью:

Органом местного самоуправления обеспечивается создание инвалидам следующих условий доступности муниципальной услуги и объекта, в котором она предоставляется:

возможность беспрепятственного входа в объект и выхода из него, содействие инвалиду при входе в объект и выходе из него, информирование инвалида о доступных маршрутах общественного транспорта;

возможность посадки в транспортное средство и высадки из него перед входом в объект, в том числе с использованием кресла-коляски, при необходимости – с помощью работников объекта;

возможность самостоятельного передвижения по территории объекта в целях доступа к месту предоставления муниципальной услуги, в том числе с помощью работников объекта;

сопровождение инвалидов, имеющих стойкие нарушения функции зрения и самостоятельного передвижения, по территории объекта;

оказание инвалидам помощи, необходимой для получения в доступной для них форме информации о правилах предоставления муниципальной услуги, в том числе об оформлении необходимых для ее получения документов, о совершении других необходимых действий, а также иной помощи в преодолении барьеров, мешающих получению инвалидами муниципальной услуги наравне с другими лицами;

надлежащее размещение носителей информации, необходимой для обеспечения беспрепятственного доступа инвалидов к объектам и услугам с учетом ограничений их жизнедеятельности;

обеспечение допуска на объект собаки-проводника при наличии документа, подтверждающего ее специальное обучение, выданного по форме и в порядке, утвержденном приказом Министерства труда и социальной защиты Российской Федерации от 22.06.2015 № 368н «Об утверждении формы документа, подтверждающего специальное обучение собаки-проводника, и порядка его выдачи».



2.16.3. Информирование заявителей по предоставлению муниципальной услуги в части факта поступления заявления, его входящих регистрационных реквизитов, наименования структурного подразделения Администрации Волчно- Бурлинского сельсовета, ответственного за его исполнение, и т.п. осуществляет специалист Администрации Волчно- Бурлинского сельсовета.

2.16.4. Места информирования, предназначенные для ознакомления заявителей с информационными материалами, оборудуются стендами, стульями и столами для возможности оформления документов.

2.16.5. На информационных стендах Администрации Волчно- Бурлинского сельсовета размещается следующая информация:

1) извлечения из законодательных и иных нормативных правовых актов, содержащих нормы, регулирующие деятельность по предоставлению муниципальной услуги;

2) график (режим) работы Администрации Волчно- Бурлинского сельсовета, предоставляющего муниципальную услугу, органов государственной власти, иных органов местного самоуправления и организаций, участвующих в предоставлении муниципальной услуги;

3) Административный регламент предоставления муниципальной услуги;

4) место нахождения Администрации Волчно- Бурлинского сельсовета предоставляющего муниципальную услугу, органов государственной власти, иных органов местного самоуправления и организаций, участвующих в предоставлении муниципальной услуги;

5) телефон для справок;

6) адрес электронной почты Администрации Волчно- Бурлинского сельсовета, предоставляющего муниципальную услугу, органов государственной власти, иных органов местного самоуправления и организаций, участвующих в предоставлении муниципальной услуги;

7) адрес официального интернет-сайта Администрации Волчно- Бурлинского сельсовета предоставляющего муниципальную услугу, органов государственной власти, иных органов местного самоуправления и организаций, участвующих в предоставлении муниципальной услуги;

8) порядок получения консультаций;

9) порядок обжалования решений, действий (бездействия) должностных лиц Администрации Волчно- Бурлинского сельсовета предоставляющего муниципальную услугу.

2.16.6. Помещение для оказания муниципальной услуги должно быть оснащено стульями, столами. Количество мест ожидания определяется исходя из фактической нагрузки и возможности для размещения в здании.

2.16.7. Кабинет приема заявителей должен быть оборудован информационной табличкой (вывеской) с указанием номера кабинета, фамилии, имени, отчества и должности специалиста, ведущего прием, а также графика работы.

2.17. Показатели доступности и качества муниципальной услуги.

2.17.1. Целевые значения показателя доступности и качества муниципальной услуги.

Показатели качества и доступности муниципальной услуги	Целевое значение показателя
1. Своевременность	
1.1. % (доля) случаев предоставления услуги в установленный срок с момента сдачи документа	90-95%
2. Качество	
2.1. % (доля) Заявителей, удовлетворенных качеством процесса предоставления услуги	90-95%

2.2. % (доля) случаев правильно оформленных документов должностным лицом (регистрация)	95-97%
3. Доступность	
3.1. % (доля) Заявителей, удовлетворенных качеством и информацией о порядке предоставления услуги	95-97%
3.2. % (доля) случаев правильно заполненных заявителем документов и сданных с первого раза	70-80 %
3.3. % (доля) Заявителей, считающих, что представленная информация об услуге в сети Интернет доступна и понятна	75-80%
4. Процесс обжалования	
4.1. % (доля) обоснованных жалоб к общему количеству обслуженных Заявителей по данному виду услуг	0,2 % - 0,1 %
4.2. % (доля) обоснованных жалоб, рассмотренных в установленный срок	95-97%
5. Вежливость	
5.1. % (доля) Заявителей, удовлетворенных вежливостью должностных лиц	90-95%

2.18. Иные требования, в том числе учитывающие особенности предоставления муниципальной услуги через Многофункциональный центр и особенности предоставления муниципальной услуги в электронной форме.

2.18.1. Администрация Волчно- Бурлинского сельсовета обеспечивает возможность получения заявителем информации о предоставляемой муниципальной услуге на официальном интернет-сайте Администрации Крутихинского района, интернет-сайте Многофункционального центра, а также на Едином портале государственных и муниципальных услуг (функций).

2.18.2. Администрация Волчно- Бурлинского сельсовета обеспечивает возможность получения и копирования заявителями на официальном интернет-сайте Администрации Крутихинского района, а также на Едином портале государственных и муниципальных услуг (функций) форм заявлений и иных документов, необходимых для получения муниципальной услуги в электронном виде.

2.18.3. При предоставлении услуг в электронной форме посредством Единого портала государственных и муниципальных услуг (функций) заявителю обеспечивается:

1) Получение информации о порядке и сроках предоставления услуги в соответствии с пунктом 2.3.1.1 Административного регламента.

2) Формирование запроса посредством заполнения электронной формы запроса на Едином портале государственных и муниципальных услуг (функций):

Формирование запроса заявителем осуществляется посредством заполнения электронной формы запроса на Едином портале государственных и муниципальных услуг (функций) без необходимости дополнительной подачи запроса в какой-либо иной форме.

На Едином портале государственных и муниципальных услуг (функций) размещаются образцы заполнения электронной формы запроса.

Форматно-логическая проверка сформированного запроса осуществляется автоматически после заполнения заявителем каждого из полей электронной формы запроса. При выявлении некорректно заполненного поля электронной формы запроса заявитель уведомляется о характере выявленной ошибки и порядке ее устранения посредством информационного сообщения непосредственно в электронной форме запроса.

При формировании запроса заявителю обеспечивается:

возможность копирования и сохранения запроса и иных документов, указанных в пункте 2.7.1 Административного регламента, необходимых для предоставления муниципальной услуги;

возможность печати на бумажном носителе копии электронной формы запроса;  
сохранение ранее введенных в электронную форму запроса значений в любой момент по желанию пользователя, в том числе при возникновении ошибок ввода и возврате для повторного ввода значений в электронную форму запроса;

заполнение полей электронной формы запроса до начала ввода сведений заявителем с использованием сведений, размещенных в федеральной государственной информационной системе «Единая система идентификации и аутентификации в инфраструктуре, обеспечивающей информационно-технологическое взаимодействие информационных систем, используемых для предоставления государственных и муниципальных услуг в электронной форме» (далее – единая система идентификации и аутентификации), и сведений, опубликованных на Едином портале государственных и муниципальных услуг (функций), в части, касающейся сведений, отсутствующих в единой системе идентификации и аутентификации;

возможность вернуться на любой из этапов заполнения электронной формы запроса без потери ранее введенной информации;

возможность доступа заявителя на Едином портале государственных и муниципальных услуг (функций) к ранее поданным им запросам в течение не менее одного года, а также частично сформированных запросов - в течение не менее 3 месяцев.

Сформированный и подписанный запрос, направляется в орган местного самоуправления посредством Единого портала государственных и муниципальных услуг (функций).

3) Прием и регистрация органом (организацией) запроса и иных документов, необходимых для предоставления муниципальной услуги.

Орган местного самоуправления обеспечивает прием и регистрацию запроса в соответствии с пунктом 3.2.3.2 Административного регламента.

4) Получение сведений о ходе выполнения запроса.

Заявитель имеет возможность получения информации о ходе предоставления муниципальной услуги.

Информация о ходе предоставления муниципальной услуги направляется заявителю органом местного самоуправления в срок, не превышающий одного рабочего дня после завершения выполнения соответствующего действия с использованием средств Единого портала государственных и муниципальных услуг (функций). При наличии соответствующих настроек в «Личном кабинете» заявителя на Едином портале государственных и муниципальных услуг информация о ходе предоставления муниципальной услуги направляется в указанные сроки также и на электронную почту заявителя.

При предоставлении муниципальной услуги в электронной форме заявителю направляется:

а) уведомление о приеме и регистрации запроса, содержащее сведения о факте приема запроса и начале процедуры предоставления услуги, а также сведения о дате и времени окончания предоставления услуги;

б) уведомление о результатах рассмотрения запроса, содержащее сведения о принятии положительного решения о предоставлении услуги и возможности получить результат предоставления услуги либо мотивированный отказ в предоставлении услуги.

5) Досудебное (внесудебное) обжалование решений и действий (бездействия) органа (организации), должностного лица органа (организации) либо государственного или муниципального служащего.

В целях предоставления услуг орган местного самоуправления обеспечивает возможность для заявителя направить жалобу на решения, действия или бездействие должностного лица органа местного самоуправления, предоставляющего муниципальную услугу, в том числе посредством Единого портала государственных и муниципальных услуг (функций) в соответствии с разделом V Административного регламента.

2.18. Обращение за получением муниципальной услуги и предоставление муниципальной услуги могут осуществляться с использованием электронных документов, подписанных электронной подписью в соответствии с требованиями Федерального закона от 06.04.2011 № 63-ФЗ «Об электронной подписи» и требованиями Федерального закона от 27.07.2010 № 210-ФЗ. При обращении за получением муниципальной услуги допускается использование простой электронной подписи и (или) усиленной квалифицированной электронной подписи.

Определение случаев, при которых допускается использование соответственно простой электронной подписи или усиленной квалифицированной электронной подписи, осуществляется на основе Правил определения видов электронной подписи, использование которых допускается при обращении за получением государственных и муниципальных услуг, утвержденных постановлением Правительства Российской Федерации от 25.06.2012 № 634. Правила использования усиленной квалифицированной подписи при обращении за получением муниципальной услуги установлены постановлением Правительства Российской Федерации от 25.08.2012 № 852 «Об утверждении Правил использования усиленной квалифицированной электронной подписи при обращении за получением государственных и муниципальных услуг и о внесении изменения в Правила разработки и утверждения административных регламентов

III. Состав, последовательность и сроки выполнения административных процедур, требования к порядку их выполнения, в том числе особенности выполнения административных процедур в электронной форме

Блок-схема предоставления муниципальной услуги приведена в приложении 3 настоящего Административного регламента.

3.1. Описание последовательности действий при предоставлении муниципальной услуги.

Предоставление муниципальной услуги включает в себя следующие административные процедуры:

- 1) прием заявления и документов, их регистрация;
- 2) рассмотрение и проверка заявления и документов, подготовка результата предоставления муниципальной услуги;
- 3) принятие решения о предоставлении или об отказе в предоставлении муниципальной услуги, информирование и выдача результата предоставления муниципальной услуги.

3.2. Прием заявления и документов, их регистрация.

3.2.1. Юридические факты, являющиеся основанием для начала административной процедуры.

Основанием для начала предоставления муниципальной услуги является личное обращение заявителя в Администрацию Волчно-Бурлинского сельсовета с заявлением и документами, необходимыми для получения муниципальной услуги, либо получение в Администрации Волчно-Бурлинского сельсовета и необходимых документов, направленных заявителем с использованием почтовой связи, через Многофункциональный центр или в электронной форме с использованием Единого портала государственных и муниципальных услуг (функций) в информационно-телекоммуникационной сети «Интернет».

3.2.2. Сведения о должностном лице, ответственном за выполнение административного действия, входящего в состав административной процедуры.

Выполнение данной административной процедуры осуществляется специалистом Администрации Волчно-Бурлинского сельсовета, ответственным за прием и регистрацию заявления (далее – специалист).

3.2.3. Содержание административного действия, входящего в состав административной процедуры, продолжительность и (или) максимальный срок его выполнения.

3.2.3.1. При личном обращении заявителя либо при направлении заявления почтой специалист, ответственный за прием и регистрацию заявления о предоставлении муниципальной услуги и документов, при приеме заявления:

- 1) устанавливает предмет обращения, личность заявителя (полномочия представителя заявителя);
- 2) проверяет правильность оформления заявления и комплектность представленных документов;
- 3) обеспечивает внесение соответствующей записи в журнал регистрации с указанием даты приема, номера заявления, сведений о заявителе, иных необходимых сведений в соответствии с порядком делопроизводства не позднее дня получения заявления.

По завершении приема документов при личном обращении специалист формирует расписку в приеме документов. В расписке указывается перечень полученных документов и дата их получения. Расписка формируется в двух экземплярах, оба экземпляра подписываются специалистом и заявителем, один экземпляр передается заявителю, второй остается в Администрации Волчно- Бурлинского сельсовета.

3.2.3.2. При представлении заявителем заявления через Единый портал государственных и муниципальных услуг (функций) – электронное заявление, заполненное на Едином портале государственных и муниципальных услуг (функций) в соответствии с подпунктом 2 пункта 2.18.3 Административного регламента, передается в Единую информационную систему Алтайского края предоставления государственных и муниципальных услуг в электронной форме (далее – ЕИС).

При направлении запроса в электронной форме в автоматическом режиме осуществляется форматно-логический контроль запроса.

Специалист, ответственный за работу в ЕИС, при обработке поступившего в ЕИС электронного заявления:

- 1) устанавливает предмет обращения, личность заявителя (полномочия представителя заявителя);
- 2) проверяет правильность оформления заявления. В случае если заявление оформлено не в соответствии с требованиями, установленными пунктом 2.7.1 Административного регламента, заявителю в срок, не позднее одного рабочего дня со дня выявления нарушения, направляется уведомление об отказе в предоставлении муниципальной услуги;
- 3) обеспечивает внесение соответствующей записи в журнал регистрации с указанием даты приема, номера заявления, сведений о заявителе, иных необходимых сведений в соответствии с порядком делопроизводства не позднее дня получения заявления.

Информирование заявителя о регистрационном номере заявления либо о принятом решении об отказе в предоставлении муниципальной услуги происходит через «Личный кабинет» Единого портала государственных и муниципальных услуг (функций).

ЕИС автоматически формирует подтверждение о поступлении заявления и направляет соответствующее уведомление в «Личный кабинет» заявителя на Едином портале государственных и муниципальных услуг (функций).

После принятия запроса заявителем должностным лицом, уполномоченным на предоставление муниципальной услуги, статус запроса заявителя в «Личном кабинете» на Едином портале государственных и муниципальных услуг (функций) обновляется до статуса «принято в работу ведомством/заявление принято к рассмотрению».

После регистрации запрос направляется в структурное подразделение, ответственное за предоставление муниципальной услуги.

3.2.3.3. При обращении заявителя через Многофункциональный центр, специалист Многофункционального центра принимает документы от заявителя и передает в Администрацию Волчно- Бурлинского сельсовета в порядке и сроки, установленные заключенным между ними соглашением о взаимодействии.

Документы, прилагаемые к заявлению, представляются в Многофункциональный центр в копиях и в подлинниках (если верность копий не удостоверена нотариально) для сверки. Сверка производится немедленно, после чего подлинники возвращаются заявителю лицом, принимающим документы. Копия документа после проверки ее соответствия оригиналу заверяется лицом, принимающим документы. При этом Многофункциональный центр гарантирует полную идентичность заверенных им копий оригиналам документов.

Специалист Администрации Волчно- Бурлинского сельсовета, ответственный за прием и регистрацию, принимает заявление и пакет документов из Многофункционального центра и регистрирует их в журнале регистрации не позднее дня получения заявления.

3.2.3.4. После регистрации заявления специалист, ответственный за прием и регистрацию заявления, передает заявление с документами главе Волчно- Бурлинского сельсовета. Глава Волчно- Бурлинского сельсовета в день регистрации заявления назначает специалиста, ответственного за рассмотрение заявления и приложенных к нему документов (далее – уполномоченный специалист), в соответствии с его должностной инструкцией.

В течение одного рабочего дня, следующего за днем поступления заявления и прилагаемых документов, заявителю вручается (направляется) уведомление о приеме заявления к рассмотрению.

3.2.3.5. При обращении заявителя за получением муниципальной услуги в Администрацию Волчно- Бурлинского сельсовета на личном приеме или направлении документов почтой заявитель дает согласие на обработку своих персональных данных в соответствии с требованиями Федерального закона от 27.07.2006 № 152-ФЗ «О персональных данных». В случае подачи заявления и документов через Многофункциональный центр заявитель дополнительно дает согласие Многофункциональному центру на обработку его персональных данных.

При обращении через Единый портал государственных и муниципальных услуг (функций) в электронной форме заявителем ставится соответствующая отметка о согласии на обработку его персональных данных.

3.2.4. Результатом исполнения административной процедуры является:

1) При предоставлении заявителем заявления лично (направлении документов почтой) – прием, регистрация заявления и прилагаемых документов. Максимальный срок выполнения действий административной процедуры – 30 минут с момента подачи в Администрацию Волчно- Бурлинского сельсовета заявления с комплектом документов.

2) При предоставлении заявителем заявления через Единый портал государственных и муниципальных услуг (функций) – прием и регистрация заявления и уведомление о регистрации через «Личный кабинет». При наличии соответствующих настроек в «Личном кабинете» заявителя на Едином портале государственных и муниципальных услуг (функций) уведомление может быть также направлено на электронную почту заявителя.

Уведомление заявителя о поступлении заявления в Администрацию Волчно - Бурлинского сельсовета осуществляется автоматически в соответствии со временем регистрации заявления на Едином портале государственных и муниципальных услуг (функций) (с точным указанием часов и минут).

Уведомление заявителя о регистрации заявления через «Личный кабинет» на Едином портале государственных и муниципальных услуг (функций) осуществляется автоматически после внесения в ЕИС сведений о регистрации заявления.

3) При предоставлении заявителем заявления через Многофункциональный центр – прием и регистрация заявления и документов, назначение уполномоченного специалиста. Максимальный срок выполнения действий административной процедуры – в течение дня с момента приема из Многофункционального центра в Администрацию Волчно- Бурлинского сельсовета заявления с прилагаемыми документами.

3.3. Рассмотрение и проверка заявления и документов, подготовка результата предоставления муниципальной услуги.

3.3.1. Основанием для начала исполнения процедуры проверки пакета документов на комплектность является назначение уполномоченного специалиста.

3.3.2. Уполномоченный специалист в течение пяти рабочих дней с даты поступления к нему заявления и прилагаемых к нему документов проверяет их комплектность, наличие оснований для отказа в предоставлении муниципальной услуги в соответствии с пунктом 2.11 Административного регламента, при установлении необходимости направляет запросы по каналам межведомственного взаимодействия, а в случае некомплектности, подготавливает проект уведомления об отказе в предоставлении муниципальной услуги с указанием причины отказа.

3.3.3. В случае если заявитель не предоставил документы, которые находятся в распоряжении государственных органов, органов местного самоуправления и подведомственных государственным органам или органам местного самоуправления организациях, уполномоченный специалист, при необходимости направления межведомственных запросов, вносит соответствующую запись о поступлении заявления в ЕИС и направляет запросы по каналам межведомственного взаимодействия.

3.3.4. После рассмотрения заявления и приложенных к нему документов, в том числе полученных ответов на направленные межведомственные запросы, уполномоченный специалист осуществляет подготовку проекта уведомления о предоставлении муниципальной услуги, либо проекта уведомления об отказе в предоставлении муниципальной услуги и направляет с приложенными документами на согласование уполномоченным должностным лицам в соответствии с порядком делопроизводства.

После чего проект уведомления о предоставлении муниципальной услуги либо проект уведомления об отказе в предоставлении муниципальной услуги направляются на подпись Главе Волчно- Бурлинского сельсовета.

3.3.5. При отсутствии в архиве архивных документов, подтверждающих право на владение землей, составляется проект ответа, подтверждающего неполноту состава архивных документов по указанной теме.

В случае документально подтвержденных фактов утраты архивных документов, содержащих запрашиваемые сведения, готовится проект справки по данному вопросу.

3.3.6. Результатом выполнения административной процедуры является подготовка проекта уведомления (ответа, справки) о предоставлении муниципальной услуги, либо проекта уведомления об отказе в предоставлении муниципальной услуги с указанием мотивированных причин отказа. Срок выполнения данной административной процедуры не должен превышать двадцати трех дней.

3.4. Принятие решения о предоставлении или об отказе в предоставлении муниципальной услуги, информирование и выдача результата предоставления муниципальной услуги.

3.4.1. Основанием для начала административной процедуры по принятию решения о предоставлении (об отказе в предоставлении) муниципальной услуги является поступление главе Волчно- Бурлинского сельсовета подготовленных уполномоченным специалистом и согласованных уполномоченными должностными лицами проекта уведомления о предоставлении муниципальной услуги, и приложенных документов либо проекта уведомления (ответа, справки) об отказе в предоставлении муниципальной услуги с указанием мотивированных причин отказа.

3.4.2. Глава Волчно- Бурлинского сельсовета рассматривает представленные документы, подписывает уведомление о предоставлении муниципальной услуги либо мотивированный отказ в предоставлении муниципальной услуги и направляет их уполномоченному специалисту. Максимальный срок выполнения действий данной административной процедуры не должен превышать трех дней.

3.4.3. Информирование и выдача результата предоставления муниципальной услуги.

3.4.3.1. Уполномоченный специалист не позднее чем через три дня со дня принятия одного из указанных в пункте 2.4 Административного регламента решений выдает или направляет по адресу, указанному в заявлении, либо через Многофункциональный центр заявителю документ, подтверждающий принятие одного из указанных решений.

При этом заявителю сообщается о принятом решении и о возможности получения результата муниципальной услуги лично в течение одного рабочего дня, следующего за днем принятия решения.

3.4.3.2. При обращении заявителя через Единый портал государственных и муниципальных услуг (функций) уведомление о принятом решении и о необходимости явиться за получением результата (уведомление о статусе заявления) направляется заявителю в «Личный кабинет» заявителя на Едином портале государственных и муниципальных услуг (функций). При наличии соответствующих настроек в «Личном кабинете» заявителя на Едином портале государственных и муниципальных услуг (функций) уведомление может быть также направлено на электронную почту заявителя.

При этом выдача результата муниципальной услуги осуществляется по личному обращению заявителя с предъявлением документа, удостоверяющего личность.

3.4.3.3. При предоставлении муниципальной услуги через Многофункциональный центр Администрация Волчно- Бурлинского сельсовета:

1) в срок, указанный в пункте 3.4.3.1 Административного регламента, направляет решение о предоставлении или об отказе в предоставлении муниципальной услуги в Многофункциональный центр, который сообщает о принятом решении заявителю и выдает соответствующий документ заявителю при его обращении в Многофункциональный центр (при отметке в заявлении о получении результата услуги в Многофункциональном центре);

2) в срок, указанный в пункте 3.4.3.1 Административного регламента, сообщает о принятом решении заявителю и выдает соответствующий документ заявителю при его личном обращении либо направляет по адресу, указанному в заявлении, а также направляет в Многофункциональный центр уведомление, в котором раскрывает суть решения, принятого по обращению, указывает дату принятия решения (при отметке в заявлении о получении услуги в Администрации Волчно- Бурлинского сельсовета).

3.4.3.4. Заявителю передаются документы, подготовленные в Администрации Волчно- Бурлинского сельсовета по результатам предоставления муниципальной услуги, а также документы, подлежащие возврату заявителю по завершению предоставления услуги (при наличии).

Выдача документов производится заявителю либо доверенному лицу заявителя при предъявлении документа, удостоверяющего личность, а также документа, подтверждающего полномочия по получению документов от имени заявителя (для доверенных лиц).

При выдаче документов заявитель дает расписку в получении документов, в которой указываются все документы, передаваемые заявителю, дата передачи документов.

3.4.4. Результатом выполнения административной процедуры является:

1) выдача (направление) копий архивных документов, подтверждающих право на владение землей;

2) выдача (направление) уведомления об отказе в предоставлении муниципальной услуги, ответа, подтверждающего неполноту состава архивных документов по указанной теме, справки, подтверждающей факт утраты архивных документов.

Максимальный срок выполнения данной административной процедуры не должен превышать трех дней.

#### IV. Формы контроля за исполнением Административного регламента



4.1. Контроль за предоставлением муниципальной услуги осуществляется в форме текущего контроля за соблюдением и исполнением ответственными должностными лицами Администрации Волчно- Бурлинского сельсовета положений Административного регламента, плановых и внеплановых проверок полноты и качества предоставления муниципальной услуги.

4.2. Порядок осуществления текущего контроля за соблюдением и исполнением ответственными должностными лицами положений Административного регламента и иных нормативных правовых актов, устанавливающих требования к предоставлению муниципальной услуги, а также за принятием решений ответственными должностными лицами осуществляется, главой Волчно- Бурлинского сельсовета.

4.3. Порядок и периодичность проведения плановых и внеплановых проверок полноты и качества предоставления муниципальной услуги, в том числе порядок и формы контроля за полнотой и качеством ее предоставления, осуществляется соответственно на основании ежегодных планов работы и по конкретному обращению.

При ежегодной плановой проверке рассматриваются все вопросы, связанные с предоставлением муниципальной услуги (комплексные проверки) или отдельные вопросы (тематические проверки).

Для проведения проверки полноты и качества предоставления муниципальной услуги формируется комиссия, состав которой утверждается главой Волчно- Бурлинского сельсовета.

Результаты деятельности комиссии оформляются в виде Акта проверки полноты и качества предоставления муниципальной услуги (далее – Акт), в котором отмечаются выявленные недостатки и предложения по их устранению. Акт подписывается членами комиссии.

4.4. Ответственность муниципальных служащих органа местного самоуправления Алтайского края и иных должностных лиц за решения и действия (бездействие), принимаемые (осуществляемые) в ходе предоставления муниципальной услуги.

По результатам проведенных проверок, в случае выявления нарушений прав заявителей, осуществляется привлечение виновных лиц к ответственности в соответствии с законодательством Российской Федерации.

Персональная ответственность должностных лиц Администрации Волчно- Бурлинского сельсовета закрепляется в их должностных инструкциях в соответствии с требованиями законодательства Российской Федерации.

## V. Досудебный (внесудебный) порядок обжалования решений и действий (бездействия) органа, предоставляющего муниципальную услугу, многофункционального центра<sup>3</sup>, организаций, привлекаемых уполномоченным многофункциональным центром в установленном законом порядке, а также их должностных лиц, муниципальных служащих, работников

**5.1.** Заявители имеют право на досудебное (внесудебное) обжалование решений и действий (бездействия) Администрации Волчно- Бурлинского сельсовета, должностных лиц Администрации Волчно- Бурлинского сельсовета либо муниципальных служащих

---

<sup>3</sup> На Многофункциональный центр не возложена функция по предоставлению муниципальной услуги в полном объеме в порядке, определенном частью 1.3 статьи 16 Федерального закона от 27.07.2010 № 210-ФЗ «Об организации предоставления государственных и муниципальных услуг»

при предоставлении ими муниципальной услуги, а также право на получение сведений и документов, необходимых для обоснования и рассмотрения жалобы.

Заявители имеют право на досудебное (внесудебное) обжалование решений и действий (бездействия) Многофункционального центра, работника Многофункционального центра при предоставлении ими муниципальной услуги в случаях, предусмотренных в пунктах 1, 3, 4, 6, 8 пункта 5.2 Административного регламента.

**5.2.** Заявитель может обратиться с жалобой, в том числе в следующих случаях:

1) нарушение срока регистрации запроса заявителя о предоставлении муниципальной услуги;

2) нарушение срока предоставления муниципальной услуги;

3) требование у заявителя документов или информации либо осуществления действий, представление или осуществление которых не предусмотрено, правовыми актами Российской Федерации, нормативными правовыми актами Алтайского края и муниципальными правовыми актами для предоставления муниципальной услуги;

4) отказ в приеме документов, представление которых предусмотрено нормативными правовыми актами Российской Федерации, нормативными правовыми актами Алтайского края, муниципальными правовыми актами для предоставления муниципальной услуги;

5) отказ в предоставлении муниципальной услуги, если основания отказа не предусмотрены федеральными законами и принятыми в соответствии с ними иными нормативными правовыми актами Российской Федерации законами, иными нормативными правовыми актами Алтайского края и муниципальными правовыми актами;

6) затребование с заявителя при предоставлении муниципальной услуги платы, не предусмотренной нормативными правовыми актами Российской Федерации, нормативными правовыми актами Алтайского края, муниципальными правовыми актами;

7) отказ органа, предоставляющего муниципальную услугу, должностного лица органа, предоставляющего муниципальную услугу, в исправлении допущенных опечаток и ошибок в выданных в результате предоставления муниципальной услуги документах либо нарушение установленного срока таких исправлений;

8) нарушение срока или порядка выдачи документов по результатам предоставления муниципальной услуги;

9) приостановление предоставления муниципальной услуги, если основания приостановления не предусмотрены федеральными законами и принятыми в соответствии с ними иными нормативными правовыми актами Российской Федерации, законами, иными нормативными правовыми актами Алтайского края и муниципальными правовыми актами.

10) требование у заявителя при предоставлении муниципальной услуги документов или информации, отсутствие и (или) недостоверность которых не указывались при первоначальном отказе в приеме документов, необходимых для предоставления муниципальной услуги, либо в предоставлении муниципальной услуги, за исключением случаев;

а) изменение требований нормативных правовых актов, касающихся предоставления муниципальной услуги, после первоначальной подачи заявления муниципальной услуги;

б) наличие ошибок в заявлении о предоставлении муниципальной услуги и документах, поданных заявителем после первоначального отказа в приеме документов, необходимых для предоставления муниципальной услуги, либо в предоставлении муниципальной услуги и не включенных в представленный ранее комплект документов;

в) истечение срока действия документов или изменение информации после первоначального отказа в приеме документов, необходимых для предоставления муниципальной услуги, либо в предоставлении муниципальной услуги;

г) выявление документально подтвержденного факта (признаков) ошибочного или противоправного действия (бездействия) должностного лица органа, предоставляющего муниципальную услугу;

ципальную услугу, муниципального служащего, при первоначальном отказе в приеме документов, необходимых для предоставления муниципальной услуги, либо в предоставлении муниципальной услуги, о чем в письменном виде за подписью руководителя органа, предоставляющего муниципальную услугу, при первоначальном отказе в приеме документов, необходимых для предоставления муниципальной услуги, уведомляется заявитель, а также приносятся извинения за доставленные неудобства.»

### **5.3. Общие требования к порядку подачи и рассмотрения жалобы.**

**5.3.1.** Жалоба подается заявителем в письменной форме на бумажном носителе, ~~или~~ в электронной форме в орган местного самоуправления, Многофункциональный центр либо в соответствующий орган государственной власти публично-правового образования, являющийся учредителем Многофункционального центра (далее – учредитель Многофункционального центра).

Жалоба на действия (бездействие) и решения руководителя органа местного самоуправления направляется главе Волчно- Бурлинского сельсовета.

Жалобы на решения и действия (бездействие) работника Многофункционального центра подаются руководителю этого Многофункционального центра. Жалобы на решения и действия (бездействие) Многофункционального центра подаются учредителю Многофункционального центра или должностному лицу, уполномоченному нормативным правовым актом Алтайского края.

**5.3.2.** Жалоба может быть направлена по почте, через Многофункциональный центр, официальный сайт Администрации Волчно- Бурлинского сельсовета, Единый портал государственных и муниципальных услуг (функций) в информационно-телекоммуникационной сети «Интернет», портал федеральной государственной информационной системы, обеспечивающей процесс досудебного (внесудебного) обжалования решений и действий (бездействия), совершенных при предоставлении государственных и муниципальных услуг органами, предоставляющими государственные и муниципальные услуги, их должностными лицами, государственными и муниципальными служащими (далее – «портал досудебного обжалования»), а также может быть принята при личном приеме заявителя.

**5.3.3.** В электронном виде жалоба может быть подана заявителем посредством:

- а) официального сайта органа местного самоуправления в информационно-телекоммуникационной сети «Интернет»;
- б) Единого портала государственных и муниципальных услуг (функций);
- в) портала досудебного обжалования ([do.gosuslugi.ru](http://do.gosuslugi.ru)).

**5.4.** Прием жалоб в письменной форме осуществляется органом местного самоуправления, в месте предоставления муниципальной услуги (в месте, где заявитель подавал заявление на получение муниципальной услуги, нарушение порядка которой обжалуется, либо в месте, где заявителем получен результат указанной муниципальной услуги).

Время приема жалоб совпадает со временем предоставления муниципальной услуги.

**5.5.** В случае подачи жалобы при личном приеме заявитель представляет документ, удостоверяющий его личность в соответствии с законодательством Российской Федерации.

**5.6.** В случае если жалоба подается через представителя заявителя, также представляется документ, подтверждающий полномочия на осуществление действий от имени заявителя. В качестве документа, подтверждающего полномочия на осуществление действий от имени заявителя, может быть представлена:

доверенность, оформленная в соответствии с действующим законодательством Российской Федерации;

копия решения о назначении или об избрании либо приказа о назначении физического лица на должность, в соответствии с которым такое физическое лицо обладает правом действовать от имени заявителя без доверенности.

**5.7.** При подаче жалобы в электронном виде документ, указанный в пункте 5.6 Административного регламента, может быть представлен в форме электронного документа, подписанного электронной подписью, вид которой предусмотрен законодательством Российской Федерации, при этом документ, удостоверяющий личность заявителя, не требуется.

**5.8.** При подаче жалобы через Многофункциональный центр ее передача в орган местного самоуправления обеспечивается Многофункциональным центром в срок не позднее следующего рабочего дня со дня поступления жалобы.

**5.9.** Срок рассмотрения жалобы исчисляется со дня регистрации жалобы в Управлении.

**5.10.** Жалоба должна содержать:

1) наименование органа, предоставляющего муниципальную услугу, должностного лица органа, предоставляющего муниципальную услугу, муниципального служащего, Многофункционального центра, его руководителя и (или) работника, решения и действия (бездействия) которых обжалуются;

2) фамилию, имя, отчество (при наличии), сведения о месте жительства заявителя - физического лица либо наименование, сведения о месте нахождения заявителя - юридического лица, а также номер (номера) контактного телефона, адрес (адреса) электронной почты (при наличии) и почтовый адрес, по которым должен быть направлен ответ заявителю;

3) сведения об обжалуемых решениях и действиях (бездействии) органа, предоставляющего муниципальную услугу, должностного лица органа, предоставляющего муниципальную услугу, либо муниципального служащего, Многофункционального центра, работника Многофункционального центра;

4) доводы, на основании которых заявитель не согласен с решением и действием (бездействием) органа, предоставляющего муниципальную услугу, должностного лица органа, предоставляющего муниципальную услугу, либо муниципального служащего, Многофункционального центра, работника Многофункционального центра. Заявителем могут быть представлены документы (при наличии), подтверждающие доводы заявителя, либо их копии.

**5.11.** Орган местного самоуправления обеспечивает:

оснащение мест приема жалоб;

информирование заявителей о порядке обжалования решений и действий (бездействия) органа местного самоуправления, их должностных лиц либо муниципальных служащих посредством размещения информации на стендах органа местного самоуправления, на официальном сайте органа местного самоуправления, на Едином портале государственных и муниципальных услуг (функций);

консультирование заявителей о порядке обжалования решений и действий (бездействия) органов, предоставляющих муниципальную услугу, их должностных лиц либо муниципальных служащих, в том числе по телефону, электронной почте, при личном приеме;

заключение соглашений о взаимодействии в части осуществления Многофункционального центра приема жалоб и выдачи заявителям результатов рассмотрения жалоб.

**5.12.** Орган местного самоуправления заключает с Многофункциональным центром соглашение о взаимодействии, в том числе в части осуществления Многофункциональным центром приема жалоб и выдачи заявителям результатов рассмотрения жалоб.

**5.13.** Жалоба, поступившая в орган местного самоуправления, Многофункциональный центр, учредителю Многофункционального центра подлежит рассмотрению в течение пятнадцати рабочих дней со дня ее регистрации, а в случае обжалования отказа Администрации Волчно- Бурлинского сельсовета, должностного лиц Администрации Волчно- Бурлинского сельсовета в приеме документов у заявителя либо в исправлении допущенных опечаток и ошибок или в случае обжалования нарушения установленного срока таких исправлений – в течение пяти рабочих дней со дня ее регистрации.

**5.14.** По результатам рассмотрения жалобы глава Волчно- Бурлинского сельсовета принимает одно из следующих решений:

1) удовлетворяет жалобу, в том числе в форме отмены принятого решения, исправления допущенных Администрацией Волчно- Бурлинского сельсовета опечаток и ошибок в выданных в результате предоставления муниципальной услуги документах, возврата заявителю денежных средств, взимание которых не предусмотрено нормативными правовыми актами Российской Федерации, нормативными правовыми актами Алтайского края, муниципальными правовыми актами;

2) отказывает в удовлетворении жалобы.

**5.15.** Ответ по результатам рассмотрения жалобы направляется заявителю не позднее дня, следующего за днем принятия решения, в письменной форме. В случае если жалоба была направлена способом, указанным в подпункте «в» пункта 5.3.3 Административного регламента, ответ заявителю направляется посредством системы досудебного обжалования.

**5.16.** По желанию заявителя ответ по результатам рассмотрения жалобы может быть представлен не позднее дня, следующего за днем принятия решения, в форме электронного документа, подписанного электронной подписью уполномоченного на рассмотрение жалобы должностного лица органа местного самоуправления, вид которой установлен законодательством Российской Федерации.

«5.16.1. В случае признания жалобы подлежащей удовлетворению в ответе заявителю, указанном в части 5.10 настоящей статьи, дается информация о действиях, осуществляемых органом, предоставляющим муниципальную услугу, в целях незамедлительного устранения выявленных нарушений при оказании муниципальной услуги, а также приносятся извинения за доставленные неудобства и указывается информация о дальнейших действиях, которые необходимо совершить заявителю в целях получения муниципальной услуги.

5.16.2. В случае признания жалобы, не подлежащей удовлетворению в ответе заявителю, указанном в части 5.10 настоящей статьи, даются аргументированные разъяснения о причинах принятого решения, а также информация о порядке обжалования принятого решения.»

**5.17.** Исчерпывающий перечень оснований не давать ответ заявителю, не направлять ответ по существу:

отсутствие фамилии или почтового адреса заявителя (за исключением случая, когда жалоба направляется на адрес электронной почты или посредством портала досудебного обжалования);

содержание в жалобе нецензурных либо оскорбительных выражений, угрозы жизни, здоровью и имуществу должностного лица, а также членов его семьи. В указанном

случае заявителю, направившему жалобу, сообщается о недопустимости злоупотребления правом;

текст письменной жалобы не поддается прочтению. В указанном случае в течение семи дней со дня регистрации жалобы заявителю сообщается о невозможности рассмотреть жалобу по существу, если его фамилия и почтовый адрес поддаются прочтению;

в письменной жалобе заявителя содержится вопрос, на который ему неоднократно давались письменные ответы по существу в связи с ранее направляемыми жалобами, и при этом заявителем не приводятся новые доводы или обстоятельства. В указанном случае орган местного самоуправления вправе принять решение о безосновательности очередной жалобы и прекращении переписки с заявителем по данному вопросу при условии, что указанная жалоба и ранее направляемые жалобы направлялись в орган местного самоуправления или одному и тому же должностному лицу. О данном решении уведомляется заявитель, направивший жалобу;

ответ по существу поставленного в жалобе вопроса не может быть дан без разглашения сведений, составляющих государственную или иную охраняемую федеральным законом тайну. В указанном случае заявителю, направившему жалобу, сообщается о невозможности дать ответ по существу поставленного в ней вопроса в связи с недопустимостью разглашения данных сведений;

текст письменного обращения не позволяет определить суть предложения, заявления или жалобы. О данном решении заявитель, направивший жалобу, уведомляется в течение семи дней со дня регистрации обращения.

**5.18.** При удовлетворении жалобы орган местного самоуправления принимает исчерпывающие меры по устранению выявленных нарушений, в том числе по выдаче Заявителю результата муниципальной услуги, не позднее 5 рабочих дней со дня принятия решения, если иное не установлено законодательством Российской Федерации.

**5.19.** В случае установления в ходе или по результатам рассмотрения жалобы признаков состава административного правонарушения или преступления должностное лицо, работник, наделенные полномочиями по рассмотрению жалоб, незамедлительно направляют имеющиеся материалы в органы прокуратуры.

Приложение1  
к Административному регламенту  
предоставления муниципальной ус-  
луги «Выдача копий архивных до-  
кументов, подтверждающих право  
на владение землей»

**Информация**  
**об органе местного самоуправления, предоставляющем муниципальную услугу**

Наименование органа местного самоуправ- ления, предоставляющего муниципальную услугу	Администрация Волчно- Бурлинского сельсовета Крутихинского района Алтайского края	
Руководитель органа местного самоуправле- ния, предоставляющего муниципальную ус- лугу	И. о. главы сельсовета В. Н. Коврижкин	
Наименование структурного подразделения, осуществляющего рассмотрение заявления	Администрация	
Руководитель структурного подразделения, осуществляющего рассмотрение заявления	И.о. главы сельсовета В. Н. Коврижкин	
Место нахождения и почтовый адрес	658747, с. Волчно - Бурлинское, ул. Бурлинская д. 19б Крутихинский рай- он, Алтайский край	
График работы (приема заявителей)	пн-пт, с 9.00-16.00	
Телефон, адрес электронной почты	8-385-89-26-3-33, adm-vbur@yandex.ru	
Адрес официального сайта органа местного самоуправления, предоставляющего муници- пальную услугу (в случае отсутствия – адрес официального сайта муниципального образо- вания)	Http:admin. krutiha.ru	

Единый портал государственных и муниципальных услуг (функций) –  
[www.gosuslugi.ru](http://www.gosuslugi.ru)

Приложение 2  
к Административному регламенту  
предоставления муниципальной ус-  
луги «Выдача копий архивных до-  
кументов, подтверждающих право  
на владение землей»

Сведения о многофункциональных центрах  
предоставления государственных и муниципальных услуг<sup>4</sup>

Место нахождения и почтовый адрес	658747, с. Волчно - Бурлинское, ул. Бурлинская д. 19б Крутихинский район, Алтайский край
График работы	пн-пт, с 9.00-16.00
Единый центр телефонного обслуживания	8-800-775-00-25
Телефон центра телефонного обслуживания	+7 (3852) 200-550
Интернет – сайт МФЦ	www.mfc22.ru
Адрес электронной почты	mfc@mfc22.ru

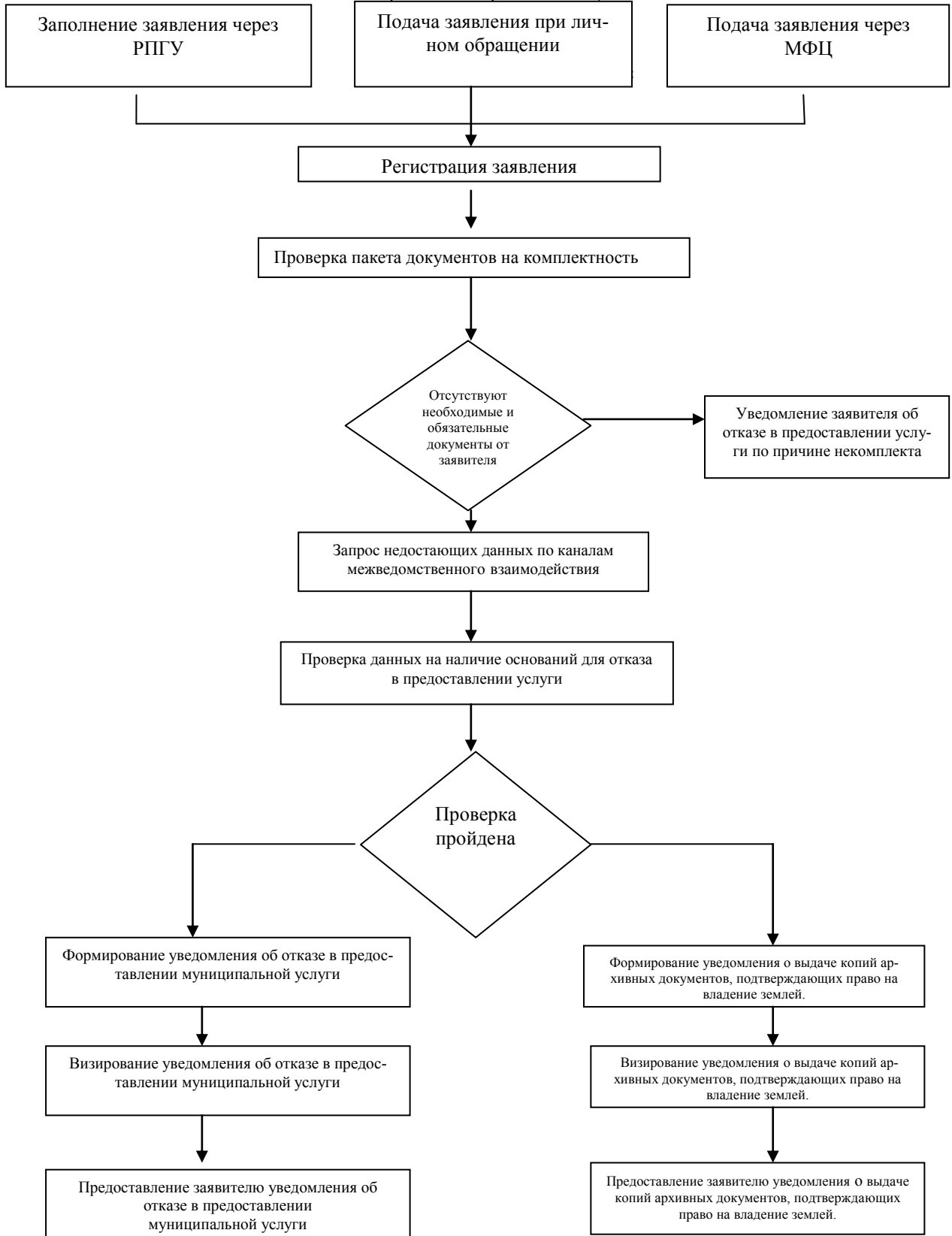
<sup>4</sup> Органом местного самоуправления указываются сведения о тех многофункциональных центрах предоставления государственных и муниципальных услуг, с которыми заключено соглашение о предоставлении муниципальной услуги



Приложение 3  
к Административному регламенту  
предоставления муниципальной ус-  
луги «Выдача копий архивных до-  
кументов, подтверждающих право  
на владение землей»

**Блок-схема последовательности административных процедур при предоставлении муниципальной услуги по выдаче копий архивных документов, подтверждающих право на владение землей.**

составляется органами местного самоуправления самостоятельно на основе раздела III Административного регламента)



Приложение4  
к Административному регламенту  
предоставления муниципальной ус-  
луги «Выдача копий архивных до-  
кументов, подтверждающих право  
на владение землей»

Контактные данные для подачи жалоб в связи с предоставлением муниципальной  
услуги

Администрация Волчно-Бурлинского сельсовета	Адрес:658747, Алтайский край Крутихинский район с.Волчно-Бурлинское , ул.Бурлинская 19б. 8(385-89) 26333 Руководитель: И. о. главы сельсовета В. Н. Коврижкин
--	---

Приложение 5  
к Административному регламенту  
предоставления муниципальной ус-  
луги «Выдача копий архивных до-  
кументов, подтверждающих право  
на владение землей»

Главе сельсовета \_\_\_\_\_

от \_\_\_\_\_

адрес проживания (место нахождения):

\_\_\_\_\_

паспорт: серия \_\_\_\_\_ № \_\_\_\_\_

когда и кем выдан \_\_\_\_\_

\_\_\_\_\_

реквизиты юридического лица

\_\_\_\_\_

\_\_\_\_\_

телефон: \_\_\_\_\_

адрес электронной почты:

\_\_\_\_\_

### ЗАЯВЛЕНИЕ

Прошу выдать копии: \_\_\_\_\_  
(вид, наименование документа)

\_\_\_\_\_

\_\_\_\_\_

(Ф.И.О. физического лица (наименование юридического лица), которому предос-  
тавлен земельный участок )

\_\_\_\_\_

Прошу выдать копии архивных документов, подтверждающих право на владение  
землей, в:

органе местного самоуправления

Многофункциональном центре

Выражаю согласие на обработку персональных данных в порядке, установленном  
Федеральным законом от 27.07.2006 №152-ФЗ «О персональных данных»

\_\_\_\_\_

(подпись)

« \_\_\_\_ » \_\_\_\_\_ 20\_\_ г.

Подпись лица, подавшего заявление \_\_\_\_\_ Ф.И.О.

-----

Расписка

в получении заявления о выдаче копий архивных документов, подтверждающих право на владение землей

« \_\_\_\_ » \_\_\_\_\_ 20\_\_ г. вход. № \_\_\_\_\_

№ п/п	Наименование документа, дата, номер	Количество экземпляров	Наличие копии документа

Документы согласно перечню принял (а):

\_\_\_\_\_  
Фамилия, имя, отчество (последнее - при наличии) и подпись должностного лица

Расписку получил (а):

\_\_\_\_\_  
Фамилия, имя, отчество (последнее - при наличии) и подпись